

# Dell XPS 13

## Instrukcja użytkownika

**Model komputera:** L321x/L322x

**Model:** P29G

**Typ:** P29G001/P29G002



# Uwagi, przestrogi i ostrzeżenia



**UWAGA:** UWAGA wskazuje na ważne informacje, które pozwalają lepiej wykorzystać posiadany komputer.



**PRZESTROGA:** PRZESTROGA wskazuje na ryzyko uszkodzenia sprzętu lub utraty danych w razie nieprzestrzegania instrukcji.



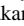
**OSTRZEŻENIE:** OSTRZEŻENIE informuje o sytuacjach, w których występuje ryzyko uszkodzenia mienia, odniesienia obrażeń ciała lub śmierci.

---

**Informacje zawarte w tym dokumencie mogą zostać zmienione bez uprzedzenia.**

**© 2012 Dell Inc. Wszelkie prawa zastrzeżone.**

Powielanie tych materiałów w jakiegokolwiek formie bez pisemnej zgody firmy Dell Inc. jest surowo zabronione.

Znaki towarowe użyte w tekście: Dell™, logo DELL i XPS™ są znakami towarowymi firmy Dell Inc.; Microsoft®, Windows® i logo przycisku Start systemu Windows  są znakami towarowymi lub zastrzeżonymi znakami towarowymi firmy Microsoft Corporation w Stanach Zjednoczonych i/ lub w innych krajach; Bluetooth® jest zastrzeżonym znakiem towarowym firmy Bluetooth SIG, Inc. i jest używany przez firmę Dell na podstawie licencji.

Tekst może zawierać także inne znaki towarowe i nazwy towarowe, odnoszące się do podmiotów posiadających prawa do tych znaków i nazw lub do ich produktów. Firma Dell Inc. nie rości sobie żadnych praw do znaków i nazw towarowych innych niż jej własne.

Model: P29G

Typ: P29G001/P29G002

2012 - 09

Wersja A00

# Spis treści

1	Zanim zaczniesz . . . . .	9
	<b>Wyłącz komputer i podłączone do     niego urządzenia . . . . .</b>	<b>9</b>
	<b>Instrukcje dotyczące bezpieczeństwa . . . . .</b>	<b>10</b>
	<b>Zalecane narzędzia . . . . .</b>	<b>11</b>
2	Po zakończeniu serwisowania komputera . . . . .	13
3	Pokrywa dolna . . . . .	15
	<b>Wymontowywanie pokrywy dolnej . . . . .</b>	<b>15</b>
	<b>Instalowanie pokrywy dolnej . . . . .</b>	<b>16</b>
4	Płyta lampki stanu zasilania . . . . .	17
	<b>Wymagania wstępne . . . . .</b>	<b>17</b>
	<b>Wymontowanie płyty lampki stanu     zasilania . . . . .</b>	<b>17</b>
	<b>Instalowanie płyty lampki stanu zasilania . . . . .</b>	<b>18</b>
	<b>Po wykonaniu procedury . . . . .</b>	<b>18</b>

5	Akumulator . . . . .	19
	<b>Wymagania wstępne . . . . .</b>	<b>19</b>
	<b>Wymontowanie akumulatora . . . . .</b>	<b>19</b>
	<b>Instalowanie akumulatora . . . . .</b>	<b>20</b>
	<b>Po wykonaniu procedury . . . . .</b>	<b>20</b>
6	Głośniki . . . . .	21
	<b>Wymagania wstępne . . . . .</b>	<b>21</b>
	<b>Wymontowywanie głośników . . . . .</b>	<b>22</b>
	<b>Instalowanie głośników . . . . .</b>	<b>25</b>
	<b>Po wykonaniu procedury . . . . .</b>	<b>25</b>
7	Karta Mini-Card sieci bezprzewodowej . . . . .	27
	<b>Wymagania wstępne . . . . .</b>	<b>27</b>
	<b>Wymontowywanie karty Mini-Card . . . . .</b>	<b>28</b>
	<b>Instalowanie karty Mini-Card . . . . .</b>	<b>29</b>
	<b>Po wykonaniu procedury . . . . .</b>	<b>30</b>
8	Napęd SSD . . . . .	31
	<b>Wymagania wstępne . . . . .</b>	<b>31</b>
	<b>Wymontowanie napędu SSD . . . . .</b>	<b>32</b>

	<b>Instalowanie napędu SSD . . . . .</b>	<b>33</b>
	<b>Po wykonaniu procedury . . . . .</b>	<b>33</b>
<b>9</b>	<b>Radiator . . . . .</b>	<b>35</b>
	<b>Wymagania wstępne. . . . .</b>	<b>35</b>
	<b>Wymontowanie radiatora . . . . .</b>	<b>35</b>
	<b>Instalowanie radiatora. . . . .</b>	<b>36</b>
	<b>Po wykonaniu procedury . . . . .</b>	<b>37</b>
<b>10</b>	<b>Wentylator . . . . .</b>	<b>39</b>
	<b>Wymagania wstępne. . . . .</b>	<b>39</b>
	<b>Wymontowywanie wentylatora . . . . .</b>	<b>40</b>
	<b>Instalowanie wentylatora . . . . .</b>	<b>41</b>
	<b>Po wykonaniu procedury . . . . .</b>	<b>42</b>
<b>11</b>	<b>Złącze zasilacza . . . . .</b>	<b>43</b>
	<b>Wymagania wstępne. . . . .</b>	<b>43</b>
	<b>Wymontowywanie złącza zasilacza. . . . .</b>	<b>43</b>
	<b>Instalowanie złącza zasilacza . . . . .</b>	<b>45</b>
	<b>Po wykonaniu procedury . . . . .</b>	<b>46</b>

12 Płyta WE/WY . . . . .	47
Wymagania wstępne . . . . .	47
Wymontowywanie karty WE/WY . . . . .	48
Instalowanie płyty WE/WY . . . . .	48
Po wykonaniu procedury . . . . .	49
13 Płyta systemowa . . . . .	51
Wymagania wstępne . . . . .	51
Wymontowywanie płyty systemowej . . . . .	52
Instalowanie płyty systemowej . . . . .	54
Po wykonaniu procedury . . . . .	55
Wprowadzanie kodu Service Tag w systemie BIOS . . . . .	55
14 Bateria pastylkowa . . . . .	57
Wymagania wstępne . . . . .	57
Wymontowywanie baterii pastylkowej . . . . .	58
Instalowanie baterii pastylkowej . . . . .	58
Po wykonaniu procedury . . . . .	59
15 Zespół wyświetlacza . . . . .	61
Wymagania wstępne . . . . .	61


<b>Wymontowywanie zespołu wyświetlacza . . . . .</b>	<b>62</b>
<b>Instalowanie zespołu wyświetlacza . . . . .</b>	<b>65</b>
<b>Po wykonaniu procedury . . . . .</b>	<b>66</b>
<b>16 Klawiatura . . . . .</b>	<b>67</b>
<b>Wymagania wstępne. . . . .</b>	<b>67</b>
<b>Wymontowywanie klawiatury . . . . .</b>	<b>68</b>
<b>Instalowanie klawiatury . . . . .</b>	<b>69</b>
<b>Po wykonaniu procedury . . . . .</b>	<b>69</b>
<b>17 Zespół podparcia dłoni . . . . .</b>	<b>71</b>
<b>Wymagania wstępne. . . . .</b>	<b>71</b>
<b>Wymontowanie zespołu podparcia dłoni . . . . .</b>	<b>72</b>
<b>Instalowanie zespołu podparcia dłoni . . . . .</b>	<b>72</b>
<b>Po wykonaniu procedury . . . . .</b>	<b>73</b>
<b>18 Konfiguracja systemu . . . . .</b>	<b>75</b>
<b>Przegląd . . . . .</b>	<b>75</b>
<b>Uruchamianie programu konfiguracji systemu . . . . .</b>	<b>75</b>
<b>19 Ładowanie systemu BIOS . . . . .</b>	<b>83</b>





# Zanim zaczniesz

## Wyłącz komputer i podłączone do niego urządzenia

 **PRZESTROGA:** Aby zapobiec utracie danych, przed wyłączeniem komputera zapisz i zamknij wszystkie otwarte pliki oraz zamknij wszystkie otwarte programy.

- 1 Zapisz i zamknij wszystkie otwarte pliki, a także zamknij wszystkie otwarte programy.
- 2 Aby wyłączyć komputer, postępuj zgodnie z instrukcjami odpowiednimi dla systemu operacyjnego zainstalowanego w komputerze.

*System Windows 8:*


Przesuń wskaźnik myszy w prawy górny lub w prawy dolny narożnik ekranu, aby otworzyć pasek boczny aplikacji i kliknij opcje **Ustawienia**→

**Zasilanie**→ **Wyłącz komputer**.

*System Windows 7:*

Kliknij opcję **Zamknij**  i opcję **Zamknij system**.







System Microsoft Windows zostanie zamknięty, a komputer wyłączy się.

 **UWAGA:** Jeśli używasz innego systemu operacyjnego, wyłącz komputer zgodnie z instrukcjami odpowiednimi dla tego systemu.

- 3 Odłącz komputer i wszystkie podłączone urządzenia od gniazd elektrycznych.
- 4 Odłącz od komputera wszystkie kable telefoniczne i sieciowe oraz wszelkie podłączone urządzenia.
- 5 Po odłączeniu komputera od gniazd elektrycznych naciśnij przycisk zasilania i przytrzymaj go przez 5 s, aby uziemić płytę systemową.

# Instrukcje dotyczące bezpieczeństwa

Aby uchronić komputer przed uszkodzeniem i zapewnić sobie bezpieczeństwo, należy przestrzegać następujących zaleceń dotyczących bezpieczeństwa.

-  **OSTRZEŻENIE:** Przed przystąpieniem do wykonywania czynności wymagających otwarcia obudowy komputera należy zapoznać się z instrukcjami dotyczącymi bezpieczeństwa dostarczonymi z komputerem. Dodatkowe zalecenia dotyczące bezpieczeństwa można znaleźć na stronie internetowej Regulatory Compliance (Informacje o zgodności z przepisami prawnymi) pod adresem [dell.com/regulatory\\_compliance](http://dell.com/regulatory_compliance).
-  **OSTRZEŻENIE:** Przed otwarciem jakichkolwiek pokryw lub paneli należy odłączyć komputer od wszystkich źródeł zasilania. Po zakończeniu pracy należy najpierw zainstalować wszystkie pokrywy i panele oraz wkręcić wkręty, a dopiero potem podłączyć zasilanie.
-  **PRZESTROGA:** Aby uniknąć uszkodzenia komputera, należy pracować na płaskiej i czystej powierzchni.
-  **PRZESTROGA:** Karty i podzespoły należy trzymać za krawędzie i unikać dotykania wtyków i złączy.
-  **PRZESTROGA:** Procedury wymagające otwarcia pokrywy komputera i dostępu do wewnętrznych podzespołów powinny być wykonywane tylko przez wykwalifikowanych serwisantów. W instrukcjach dotyczących bezpieczeństwa można znaleźć więcej informacji o niezbędnych środkach ostrożności, pracy z wewnętrznymi podzespołami komputera i ochronie przed wyładowaniami elektrostatycznymi.
-  **PRZESTROGA:** Przed dotknięciem dowolnego elementu wewnątrz komputera należy pozbyć się ładunków elektrostatycznych z ciała, dotykając dowolnej nielakierowanej powierzchni komputera, np. metalowych elementów z tyłu komputera. W trakcie pracy należy od czasu do czasu dotykać nielakierowanej powierzchni metalowej, aby odprowadzić ładunki elektrostatyczne, które mogłyby uszkodzić wewnętrzne podzespoły.

△ **PRZESTROGA:** Przy odłączaniu kabla należy pociągnąć za wtyczkę lub uchwyt, a nie za sam kabel. Niektóre kable mają złącza z zatrzaskami lub nakrętki, które należy otworzyć lub odkręcić przed odłączeniem kabla. Odłączając kable, należy je trzymać w linii prostej, aby uniknąć wygięcia styków w złączach. Podłączając kable, należy zwrócić uwagę na prawidłowe zorientowanie złączy i gniazd.

△ **PRZESTROGA:** Aby odłączyć kabel sieciowy, należy najpierw odłączyć go od komputera, a następnie od urządzenia sieciowego.

## Zalecane narzędzia

Procedury w tym dokumencie mogą wymagać użycia następujących narzędzi:

- Wkrętak Torx 5
- Wkrętak krzyżowy
- Plastikowy rysik



# Po zakończeniu serwisowania komputera

Po zakończeniu wymiany i instalacji podzespołów należy wykonać następujące czynności:


- Przykręć wszystkie wkręty i sprawdź, czy żadne nieużywane wkręty nie pozostały wewnątrz komputera.
- Przed przystąpieniem do pracy z komputerem podłącz wszystkie urządzenia zewnętrzne, kable, karty i inne podzespoły, które zostały wymontowane.
- Podłącz komputer i wszystkie podłączone urządzenia do gniazdek elektrycznych.



**PRZESTROGA:** Przed włączeniem komputera należy przykręcić wszystkie wkręty i sprawdzić, czy żadne nieużywane wkręty nie pozostały wewnątrz komputera. Pominięcie tej czynności może spowodować uszkodzenie komputera.



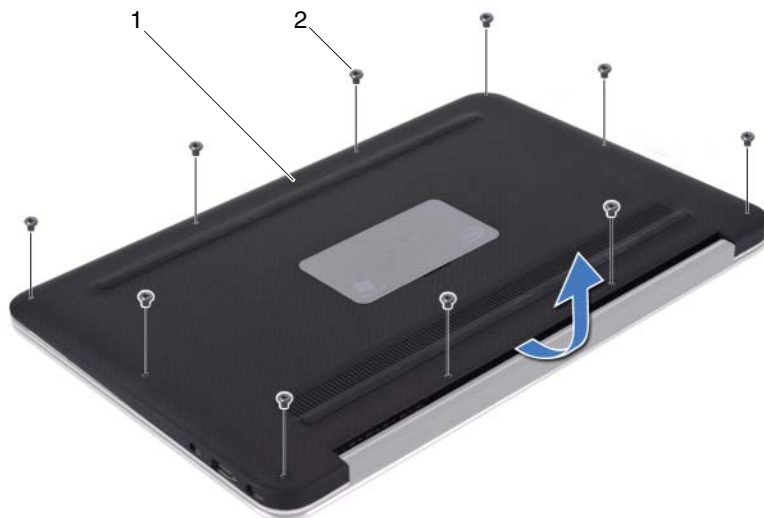
# Pokrywa dolna

 **OSTRZEŻENIE:** Przed przystąpieniem do wykonywania czynności wymagających otwarcia obudowy komputera należy zapoznać się z instrukcjami dotyczącymi bezpieczeństwa dostarczonymi z komputerem i wykonać procedurę przedstawioną w sekcji „Zanim zaczniesz” na stronie 9. Dodatkowe zalecenia dotyczące bezpieczeństwa można znaleźć na stronie internetowej Regulatory Compliance (Informacje o zgodności z przepisami prawnymi) pod adresem [dell.com/regulatory\\_compliance](http://dell.com/regulatory_compliance).

## Wymontowywanie pokrywy dolnej

- 1 Zamknij klapę wyświetlacza i obróć komputer spodem do góry.
- 2 Przy użyciu wkrętaka Torx 5 wykręć wkręty mocujące pokrywę dolną do zespołu podparcia dłoni.
- 3 Podnieś palcami pokrywę dolną, zaczynając od tylnej części komputera.

- 4** Zdejmij pokrywę dolną z zespołu podparcia dłoni.



1 pokrywa dolna

2 wkręty (10)

## Instalowanie pokrywy dolnej

- 1** Wyrównaj pokrywę dolną z zespołem podparcia dłoni i naciśnij pokrywę, aż do zatrzaśnięcia na miejscu.
- 2** Przy użyciu wkrętaka Torx 5 wkręć wkręty mocujące pokrywę dolną do zespołu podparcia dłoni.
- 3** Wykonaj zalecenia przedstawione w rozdziale „Po zakończeniu serwisowania komputera” na stronie 13.



# Płyta lampki stanu zasilania

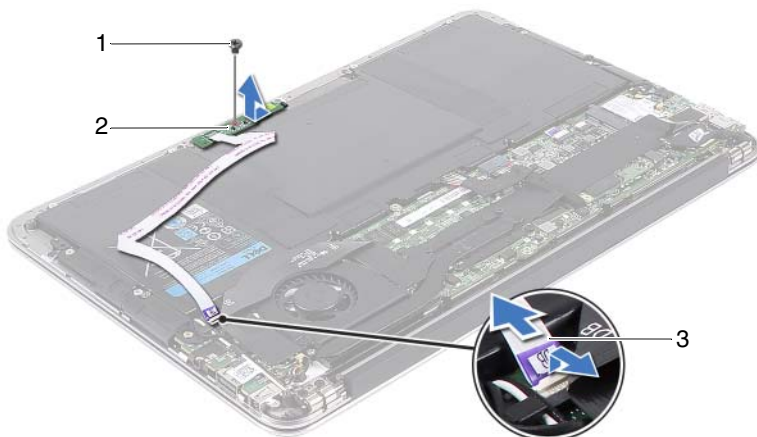
**⚠ OSTRZEŻENIE:** Przed przystąpieniem do wykonywania czynności wymagających otwarcia obudowy komputera należy zapoznać się z instrukcjami dotyczącymi bezpieczeństwa dostarczonymi z komputerem i wykonać procedurę przedstawioną w sekcji „Zanim zaczniesz” na stronie 9. Dodatkowe zalecenia dotyczące bezpieczeństwa można znaleźć na stronie internetowej Regulatory Compliance (Informacje o zgodności z przepisami prawnymi) pod adresem [dell.com/regulatory\\_compliance](http://dell.com/regulatory_compliance).

## Wymagania wstępne

- 1 Wymontuj pokrywę dolną. Patrz: „Wymontowywanie pokrywy dolnej” na stronie 15.

## Wymontowanie płyty lampki stanu zasilania

- 1 Podnieś zatrzask złącza i pociągnij za uchwyt, aby odłączyć kabel płyty lampki stanu zasilania od złącza na płycie WE/WY.
- 2 Wykręć wkręt mocujący płytę lampki stanu zasilania do zespołu podparcia dłoni.
- 3 Zdejmij płytę lampki stanu zasilania z zespołu podparcia dłoni.



1 wkręt

2 kabel płyty lampki stanu zasilania

3 płyta lampki stanu zasilania

## Instalowanie płyty lampki stanu zasilania

- 1 Wyrównaj otwór na wkręt w płycie lampki stanu zasilania z otworem na wkręt w zespole podparcia dłoni.
- 2 Wkręć wkręt mocujący płytę lampki stanu zasilania do zespołu podparcia dłoni.
- 3 Wsuń kabel płyty lampki stanu zasilania do złącza w płycie systemowej i naciśnij zatrzask złącza, aby umocować kabel.

## Po wykonaniu procedury

- 1 Zainstaluj pokrywę dolną. Patrz: „Instalowanie pokrywy dolnej” na stronie 16.
- 2 Wykonaj zalecenia przedstawione w rozdziale „Po zakończeniu serwisowania komputera” na stronie 13.

# Akumulator

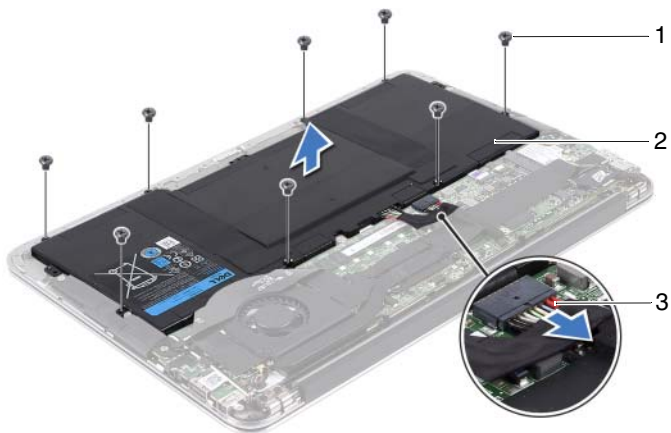
**⚠ OSTRZEŻENIE:** Przed przystąpieniem do wykonywania czynności wymagających otwarcia obudowy komputera należy zapoznać się z instrukcjami dotyczącymi bezpieczeństwa dostarczonymi z komputerem i wykonać procedurę przedstawioną w sekcji „Zanim zaczniesz” na stronie 9. Dodatkowe zalecenia dotyczące bezpieczeństwa można znaleźć na stronie internetowej Regulatory Compliance (Informacje o zgodności z przepisami prawnymi) pod adresem [dell.com/regulatory\\_compliance](http://dell.com/regulatory_compliance).

## Wymagania wstępne

- 1 Wymontuj pokrywę dolną. Patrz: „Wymontowywanie pokrywy dolnej” na stronie 15.
- 2 Wymontuj płytę lampki stanu zasilania. Patrz: „Wymontowanie płyty lampki stanu zasilania” na stronie 17.

## Wymontowanie akumulatora

- 1 Odłącz kabel akumulatora od płyty systemowej.
- 2 Wykręć wkręty mocujące akumulator do zespołu podparcia dłoni.
- 3 Zdejmij akumulator z zespołu podparcia dłoni.



- |   |                   |   |            |
|---|-------------------|---|------------|
| 1 | wkręty (8)        | 2 | akumulator |
| 3 | kabel akumulatora |   |            |


## Instalowanie akumulatora

- 1 Wyrównaj otwory na wkręty w akumulatorze z otworami na wkręty w zespole podparcia dłoni.
- 2 Wkręć wkręty mocujące akumulator do zespołu podparcia dłoni.
- 3 Podłącz kabel akumulatora do płyty systemowej.

## Po wykonaniu procedury

- 1 Zainstaluj płytę lampki stanu zasilania. Patrz: „Instalowanie płyty lampki stanu zasilania” na stronie 18.
- 2 Zainstaluj pokrywę dolną. Patrz: „Instalowanie pokrywy dolnej” na stronie 16.
- 3 Wykonaj zalecenia przedstawione w rozdziale „Po zakończeniu serwisowania komputera” na stronie 13.

# Głośniki

 **OSTRZEŻENIE:** Przed przystąpieniem do wykonywania czynności wymagających otwarcia obudowy komputera należy zapoznać się z instrukcjami dotyczącymi bezpieczeństwa dostarczonymi z komputerem i wykonać procedurę przedstawioną w sekcji „Zanim zaczniesz” na stronie 9. Dodatkowe zalecenia dotyczące bezpieczeństwa można znaleźć na stronie internetowej Regulatory Compliance (Informacje o zgodności z przepisami prawnymi) pod adresem [dell.com/regulatory\\_compliance](http://dell.com/regulatory_compliance).

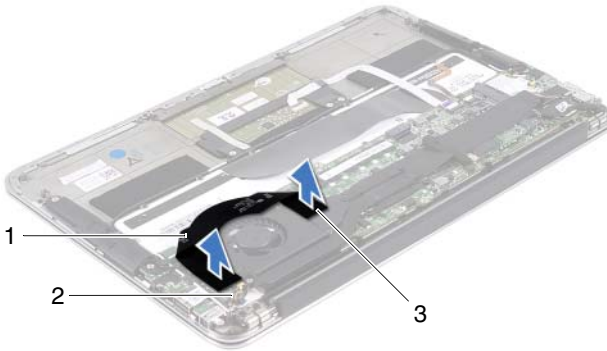
## Wymagania wstępne

- 1 Wymontuj pokrywę dolną. Patrz: „Wymontowywanie pokrywy dolnej” na stronie 15.
- 2 Wymontuj płytę lampki stanu zasilania. Patrz: „Wymontowanie płyty lampki stanu zasilania” na stronie 17.
- 3 Wymontuj akumulator. Patrz: „Wymontowanie akumulatora” na stronie 19.

# Wymontowywanie głośników

## Lewy głośnik

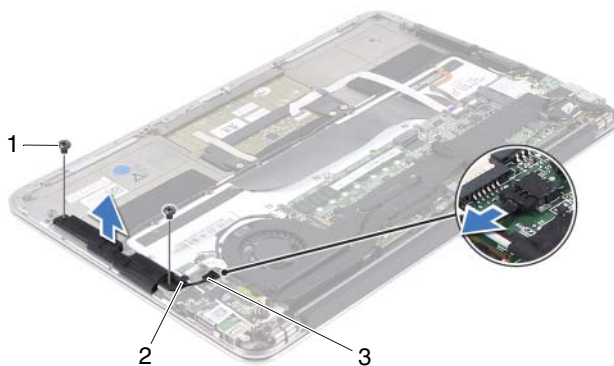
- 1 Odłącz kabel WE/WY od złącza płyty WE/WY i złącza płyty systemowej.



- |   |                         |   |                    |
|---|-------------------------|---|--------------------|
| 1 | kabel WE/WY             | 2 | złącze płyty WE/WY |
| 3 | złącze płyty systemowej |   |                    |

- 2 Odłącz kabel lewego głośnika od złącza płyty WE/WY.
- 3 Wyjmij kable karty Mini-Card z prowadnic na lewym głośniku.
- 4 Wykręć dwa wkręty mocujące lewy głośnik do zespołu podparcia dłoni.

**5** Zdejmij lewy głośnik z zespołu podparcia dłoni.



1 wkręty (2)

2 prowadnica

3 kabel lewego głośnika

## Prawy głośnik

- 1 Odłącz kabel prawego głośnika od złącza płyty systemowej.
- 2 Wykręć dwa wkręty mocujące prawy głośnik do zespołu podparcia dłoni.
- 3 Zdejmij prawy głośnik z zespołu podparcia dłoni.



1 wkręty (2)

2 kabel prawego głośnika



# Instalowanie głośników

## Lewy głośnik

- 1 Wyrównaj otwory na wkręty w lewym głośniku z otworami na wkręty w zespole podparcia dłoni.
- 2 Wkręć dwa wkręty mocujące lewy głośnik do zespołu podparcia dłoni.
- 3 Poprowadź kable karty Mini-Card w prowadnicy na lewym głośniku.
- 4 Podłącz kabel lewego głośnika do złącza płyty WE/WY.
- 5 Podłącz kabel WE/WY do złącza płyty WE/WY i złącza płyty systemowej.

## Prawy głośnik


- 1 Wyrównaj otwory na wkręty w prawym głośniku z otworami na wkręty w zespole podparcia dłoni.
- 2 Wkręć dwa wkręty mocujące prawy głośnik do zespołu podparcia dłoni.
- 3 Podłącz kabel prawego głośnika do złącza płyty systemowej.


## Po wykonaniu procedury

- 1 Zainstaluj akumulator. Patrz: „Instalowanie akumulatora” na stronie 20.
- 2 Zainstaluj płytę lampki stanu zasilania. Patrz: „Instalowanie płyty lampki stanu zasilania” na stronie 18.
- 3 Zainstaluj pokrywę dolną. Patrz: „Instalowanie pokrywy dolnej” na stronie 16.
- 4 Wykonaj zalecenia przedstawione w rozdziale „Po zakończeniu serwisowania komputera” na stronie 13.



# Karta Mini-Card sieci bezprzewodowej

 **OSTRZEŻENIE:** Przed przystąpieniem do wykonywania czynności wymagających otwarcia obudowy komputera należy zapoznać się z instrukcjami dotyczącymi bezpieczeństwa dostarczonymi z komputerem i wykonać procedurę przedstawioną w sekcji „Zanim zaczniesz” na stronie 9. Dodatkowo zalecenia dotyczące bezpieczeństwa można znaleźć na stronie internetowej Regulatory Compliance (Informacje o zgodności z przepisami prawnymi) pod adresem [dell.com/regulatory\\_compliance](http://dell.com/regulatory_compliance).


 **UWAGA:** Firma Dell nie gwarantuje zgodności z kartami Mini-Card pochodzącymi z innych źródeł niż firma Dell; nie zapewnia też pomocy technicznej dla takich kart.

Jeżeli wraz z komputerem zamówiono kartę Mini-Card sieci bezprzewodowej, jest ona już zainstalowana.

Komputer jest wyposażony w jedno gniazdo kart Mini-Card o połowie wysokości, w którym można zainstalować kartę sieci WLAN + Bluetooth.

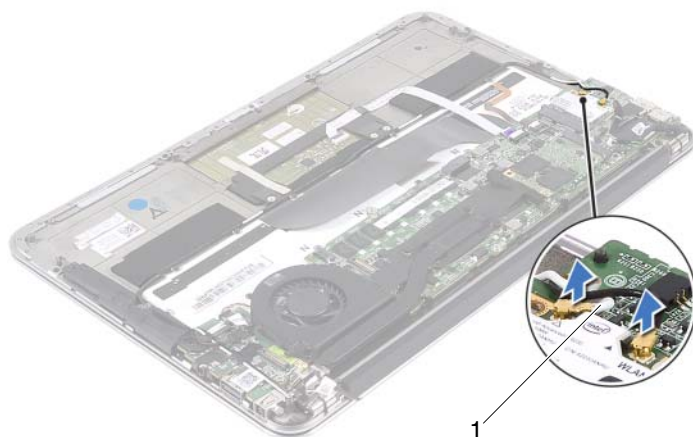
## Wymagania wstępne

- 1 Wymontuj pokrywę dolną. Patrz: „Wymontowywanie pokrywy dolnej” na stronie 15.
- 2 Wymontuj płytę lampki stanu zasilania. Patrz: „Wymontowanie płyty lampki stanu zasilania” na stronie 17.
- 3 Wymontuj akumulator. Patrz: „Wymontowanie akumulatora” na stronie 19.
- 4 Wymontuj prawy głośnik. Patrz: „Wymontowywanie głośników” na stronie 22.

 **PRZESTROGA:** Gdy karta Mini-Card znajduje się poza obudową komputera, należy ją przechowywać w ochronnym opakowaniu antystatycznym. Więcej informacji można znaleźć w rozdziale „Ochrona przed wyładowaniami elektrostatycznymi” znajdującym się w instrukcjach dotyczących bezpieczeństwa dostarczonych z komputerem.

# Wymontowywanie karty Mini-Card

- 1 Odłącz kable karty Mini-Card od złączy na karcie Mini-Card.



1 kable karty Mini-Card (2)

- 2 Wkręć wkręt mocujący kartę Mini-Card do płyty systemowej.
- 3 Wsuń i wyjmij kartę Mini-Card ze złącza płyty systemowej.



1 wkręt

2 karta Mini-Card

3 złącze płyty systemowej

# Instalowanie karty Mini-Card

- 1 Wyjmij nową kartę Mini-Card z opakowania.
- 2 Wyrównaj szczelinę w karcie Mini-Card z wypustką w złączu płyty systemowej.

△ **PRZESTROGA:** Wkładając kartę Mini-Card do złącza, zastosuj mocny i równomierny nacisk. W przypadku użycia nadmiernej siły można zniszczyć złącze.

△ **PRZESTROGA:** Budowa złącza uniemożliwia nieprawidłowe włożenie karty. W przypadku wyczucia oporu sprawdź złącza na karcie Mini-Card oraz na płycie systemowej i prawidłowo zorientuj kartę.

△ **PRZESTROGA:** Aby uniknąć uszkodzenia karty Mini-Card, nie należy umieszczać pod nią żadnych kabli.

- 3 Wsuń złącze karty Mini-Card pod kątem 45 stopni do złącza płyty systemowej.
- 4 Dociśnij kartę Mini-Card w złączu na płycie systemowej i wkręć wkręt mocujący kartę do płyty systemowej.
- 5 Podłącz kable karty Mini-Card do złączy na karcie Mini-Card.




W poniższej tabeli przedstawiono schemat kolorów kabli karty Mini-Card obsługiwanej przez komputer.

Złącza na karcie Mini-Card	Schemat kolorów kabla karty Mini-Card
<b>WLAN + Bluetooth (2 kable)</b>	
Kabel główny WLAN + Bluetooth (biały trójkąt)	biały
Kabel pomocniczy WLAN + Bluetooth (czarny trójkąt)	czarny

## Po wykonaniu procedury

- 1 Zainstaluj prawy głośnik. Patrz: „Instalowanie głośników” na stronie 25.
- 2 Zainstaluj akumulator. Patrz: „Instalowanie akumulatora” na stronie 20.
- 3 Zainstaluj płytę lampki stanu zasilania. Patrz: „Instalowanie płyty lampki stanu zasilania” na stronie 18.
- 4 Zainstaluj pokrywę dolną. Patrz: „Instalowanie pokrywy dolnej” na stronie 16.
- 5 Wykonaj zalecenia przedstawione w rozdziale „Po zakończeniu serwisowania komputera” na stronie 13.

# Napęd SSD

-  **OSTRZEŻENIE:** Przed przystąpieniem do wykonywania czynności wymagających otwarcia obudowy komputera należy zapoznać się z instrukcjami dotyczącymi bezpieczeństwa dostarczonymi z komputerem i wykonać procedurę przedstawioną w sekcji „Zanim zaczniesz” na stronie 9. Dodatkowe zalecenia dotyczące bezpieczeństwa można znaleźć na stronie internetowej Regulatory Compliance (Informacje o zgodności z przepisami prawnymi) pod adresem [dell.com/regulatory\\_compliance](http://dell.com/regulatory_compliance).
-  **PRZESTROGA:** Nie należy wyjmować napędu SSD, gdy komputer jest włączony lub w stanie uśpienia, ponieważ może to spowodować utratę danych.
-  **PRZESTROGA:** Napędy SSD są bardzo delikatnymi urządzeniami. Należy zachować ostrożność podczas posługiwania się nimi.

## Wymagania wstępne

- 1 Wymontuj pokrywę dolną. Patrz: „Wymontowywanie pokrywy dolnej” na stronie 15.
- 2 Wymontuj płytę lampki stanu zasilania. Patrz: „Wymontowanie płyty lampki stanu zasilania” na stronie 17.
- 3 Wymontuj akumulator. Patrz: „Wymontowanie akumulatora” na stronie 19.

# Wymontowanie napędu SSD

- 1 Odklej taśmę samoprzylepną przyklejoną do napędu SSD.



1 taśma

- 2 Wykręć wkręt mocujący napęd SSD do płyty systemowej.
- 3 Wysuń i wyjmij napęd SSD ze złącza płyty systemowej.



1 wkręt

2 złącze płyty systemowej

3 napęd SSD



## Instalowanie napędu SSD

- 1 Wyrównaj szczelinę w napędzie SSD z wypustką w złączu płyty systemowej.



**PRZESTROGA: Wsuwając napęd do wnęki, należy go równo trzymać i dociskać. W przypadku użycia nadmiernej siły można zniszczyć złącze.**

- 2 Wsuń złącze napędu SSD pod kątem 45 stopni do złącza płyty systemowej.
- 3 Wkręć wkręt mocujący napęd SSD do płyty systemowej.
- 4 Przyklej taśmę samoprzylepną do napędu SSD.

## Po wykonaniu procedury

- 1 Zainstaluj akumulator. Patrz: „Instalowanie akumulatora” na stronie 20.
- 2 Zainstaluj płytę lampki stanu zasilania. Patrz: „Instalowanie płyty lampki stanu zasilania” na stronie 18.
- 3 Zainstaluj pokrywę dolną. Patrz: „Instalowanie pokrywy dolnej” na stronie 16.
- 4 Wykonaj zalecenia przedstawione w rozdziale „Po zakończeniu serwisowania komputera” na stronie 13.



# Radiator

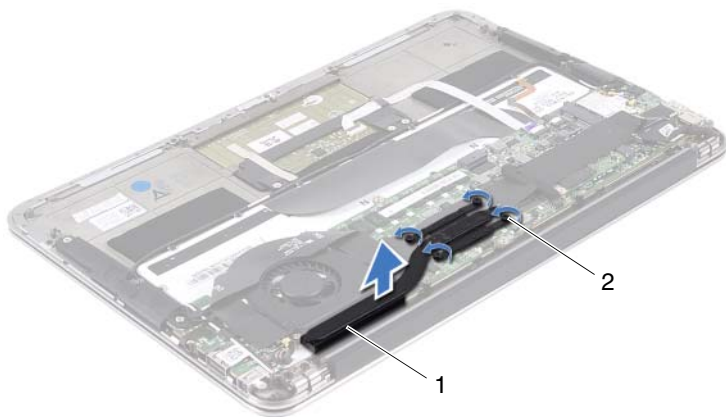
**⚠ OSTRZEŻENIE:** Przed przystąpieniem do wykonywania czynności wymagających otwarcia obudowy komputera należy zapoznać się z instrukcjami dotyczącymi bezpieczeństwa dostarczonymi z komputerem i wykonać procedurę przedstawioną w sekcji „Zanim zaczniesz” na stronie 9. Dodatkowe zalecenia dotyczące bezpieczeństwa można znaleźć na stronie internetowej Regulatory Compliance (Informacje o zgodności z przepisami prawnymi) pod adresem [dell.com/regulatory\\_compliance](http://dell.com/regulatory_compliance).

## Wymagania wstępne

- 1 Wymontuj pokrywę dolną. Patrz: „Wymontowywanie pokrywy dolnej” na stronie 15.
- 2 Wymontuj płytę lampki stanu zasilania. Patrz: „Wymontowanie płyty lampki stanu zasilania” na stronie 17.
- 3 Wymontuj akumulator. Patrz: „Wymontowanie akumulatora” na stronie 19.

## Wymontowanie radiatora

- 1 W kolejności wskazanej na radiatorze wykręć wkręty mocujące radiator do płyty systemowej.
- 2 Zdejmij radiator z płyty systemowej.



1 radiator

2 wkręty (4)

## Instalowanie radiatora

**UWAGA:** Jeśli jest instalowana wcześniej używana płyta główna wraz z tym samym procesorem i radiatorem, można ponownie wykorzystać tę samą pastę termoprzewodzącą. W przypadku wymiany płyty głównej lub radiatora na nowy należy użyć podkładki termoprzewodzącej dostarczonej w zestawie, aby zapewnić właściwe odprowadzanie ciepła.


- 1 Oczyszczyć podstawę radiatora z pasty termoprzewodzącej i nałożyć pastę ponownie.
- 2 Wyrównaj otwory na wkręty w radiatorze z otworami na wkręty w płycie systemowej.
- 3 W kolejności wskazanej na radiatorze wkręć wkręty mocujące radiator do płyty systemowej.

## Po wykonaniu procedury

- 1 Zainstaluj akumulator. Patrz: „Instalowanie akumulatora” na stronie 20.
- 2 Zainstaluj płytę lampki stanu zasilania. Patrz: „Instalowanie płyty lampki stanu zasilania” na stronie 18.
- 3 Zainstaluj pokrywę dolną. Patrz: „Instalowanie pokrywy dolnej” na stronie 16.
- 4 Wykonaj zalecenia przedstawione w rozdziale „Po zakończeniu serwisowania komputera” na stronie 13.



# Wentylator

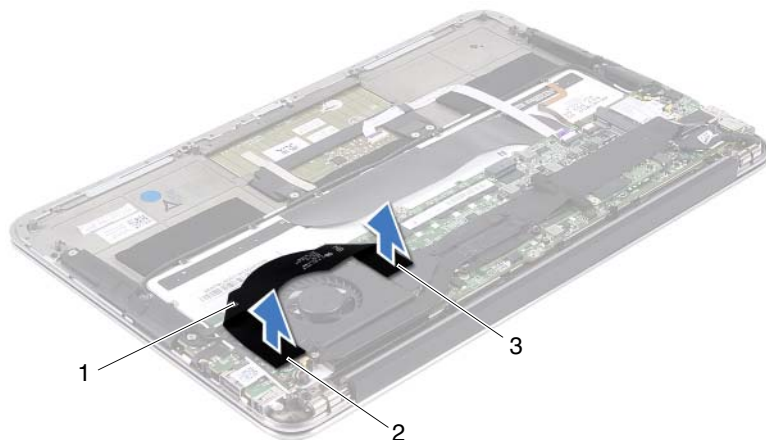
 **OSTRZEŻENIE:** Przed przystąpieniem do wykonywania czynności wymagających otwarcia obudowy komputera należy zapoznać się z instrukcjami dotyczącymi bezpieczeństwa dostarczonymi z komputerem i wykonać procedurę przedstawioną w sekcji „Zanim zaczniesz” na stronie 9. Dodatkowe zalecenia dotyczące bezpieczeństwa można znaleźć na stronie internetowej Regulatory Compliance (Informacje o zgodności z przepisami prawnymi) pod adresem [dell.com/regulatory\\_compliance](http://dell.com/regulatory_compliance).

## Wymagania wstępne

- 1 Wymontuj pokrywę dolną. Patrz: „Wymontowywanie pokrywy dolnej” na stronie 15.
- 2 Wymontuj płytę lampki stanu zasilania. Patrz: „Wymontowanie płyty lampki stanu zasilania” na stronie 17.
- 3 Wymontuj akumulator. Patrz: „Wymontowanie akumulatora” na stronie 19.

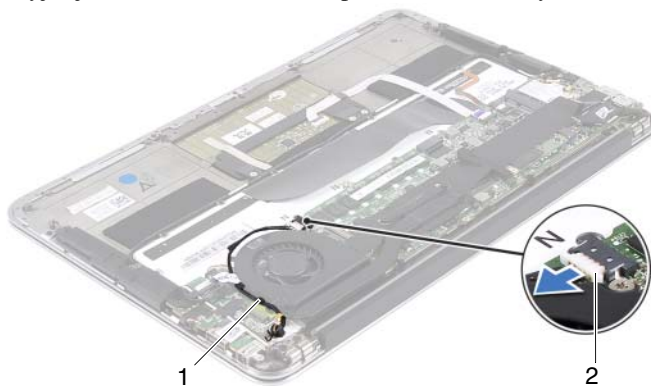
## Wymontowywanie wentylatora

- 1 Odłącz kabel WE/WY od złącza płyty WE/WY i złącza płyty systemowej.



- |   |                         |   |                    |
|---|-------------------------|---|--------------------|
| 1 | kabel WE/WY             | 2 | złącze płyty WE/WY |
| 3 | złącze płyty systemowej |   |                    |

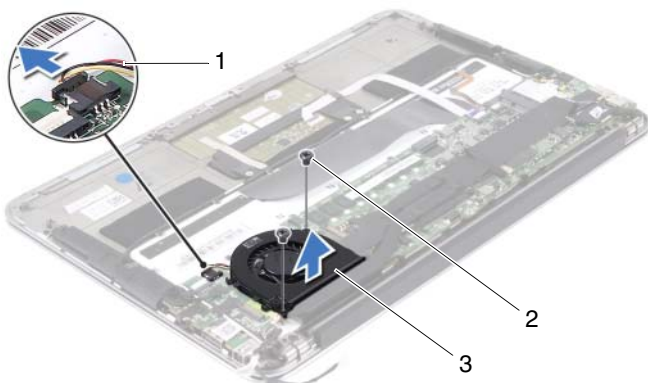
- 2 Odłącz kabel złącza zasilacza od złącza płyty systemowej.
- 3 Wyjmij kabel złącza zasilacza z prowadnic na wentylatorze.



- |   |            |   |                        |
|---|------------|---|------------------------|
| 1 | prowadnice | 2 | kabel złącza zasilacza |
|---|------------|---|------------------------|



- 4 Odłącz kabel wentylatora od złącza płyty WE/WY.
- 5 Wykręć wkręty mocujące wentylator do zespołu podparcia dłoni.
- 6 Zdejmij wentylator z zespołu podparcia dłoni.



- |   |                   |   |            |
|---|-------------------|---|------------|
| 1 | kabel wentylatora | 2 | wkręty (2) |
| 3 | wentylator        |   |            |

## Instalowanie wentylatora

- 1 Wyrównaj otwory na wkręty w wentylatorze z otworami na wkręty w zespole podparcia dłoni.
- 2 Wkręć wkręty mocujące wentylator do zespołu podparcia dłoni.
- 3 Podłącz kabel wentylatora do złącza płyty WE/WY.
- 4 Poprowadź kabel złącza zasilacza przez prowadnice na wentylatorze.
- 5 Podłącz kabel złącza zasilacza do złącza płyty systemowej.
- 6 Podłącz kabel WE/WY do złącza płyty WE/WY i złącza płyty systemowej.

## Po wykonaniu procedury

- 1 Zainstaluj akumulator. Patrz: „Instalowanie akumulatora” na stronie 20.
- 2 Zainstaluj płytę lampki stanu zasilania. Patrz: „Instalowanie płyty lampki stanu zasilania” na stronie 18.
- 3 Zainstaluj pokrywę dolną. Patrz: „Instalowanie pokrywy dolnej” na stronie 16.
- 4 Wykonaj zalecenia przedstawione w rozdziale „Po zakończeniu serwisowania komputera” na stronie 13.

## Złącze zasilacza

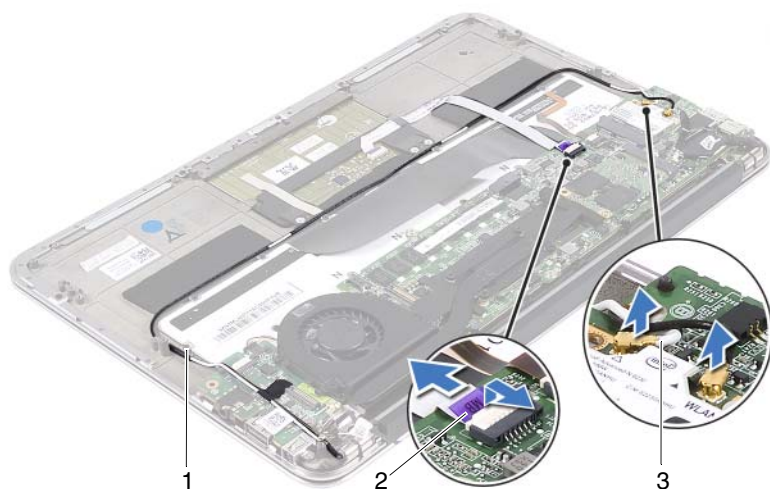
**⚠ OSTRZEŻENIE:** Przed przystąpieniem do wykonywania czynności wymagających otwarcia obudowy komputera należy zapoznać się z instrukcjami dotyczącymi bezpieczeństwa dostarczonymi z komputerem i wykonać procedurę przedstawioną w sekcji „Zanim zaczniesz” na stronie 9. Dodatkowe zalecenia dotyczące bezpieczeństwa można znaleźć na stronie internetowej Regulatory Compliance (Informacje o zgodności z przepisami prawnymi) pod adresem [dell.com/regulatory\\_compliance](http://dell.com/regulatory_compliance).

### Wymagania wstępne

- 1 Wymontuj pokrywę dolną. Patrz: „Wymontowywanie pokrywy dolnej” na stronie 15.
- 2 Wymontuj płytę lampki stanu zasilania. Patrz: „Wymontowanie płyty lampki stanu zasilania” na stronie 17.
- 3 Wymontuj akumulator. Patrz: „Wymontowanie akumulatora” na stronie 19.
- 4 Wymontuj głośniki. Patrz: „Wymontowywanie głośników” na stronie 22.

### Wymontowywanie złącza zasilacza

- 1 Odłącz kable karty Mini-Card od złącza na karcie Mini-Card.
- 2 Podnieś zatrzask złącza i pociągnij za uchwyt, aby odłączyć kabel panelu dotykowego od złącza na płycie systemowej.
- 3 Wyjmij kable karty Mini-Card z prowadnic.



1 przewodnice

2 kabel panelu dotykowego

3 kable karty Mini-Card (2)

- 4 Odłącz kabel złącza zasilacza od złącza płyty systemowej.
- 5 Wyjmij kabel złącza zasilacza z przewodnic na wentylatorze.
- 6 Wykręć wkręt mocujący złącze zasilacza do zespołu podparcia dłoni.
- 7 Zdejmij złącze zasilacza z zespołu podparcia dłoni.



- 7 Podłącz kable karty Mini-Card do złączy na karcie Mini-Card.

W poniższej tabeli przedstawiono schemat kolorów kabli karty Mini-Card obsługiwanej przez komputer.

Złącza na karcie Mini-Card	Schemat kolorów kabla karty Mini-Card
<b>WLAN + Bluetooth (2 kable)</b>	
Kabel główny WLAN + Bluetooth (biały trójkąt)	biały czarny
Kabel pomocniczy WLAN + Bluetooth (czarny trójkąt)	

## Po wykonaniu procedury

- 1 Zainstaluj głośniki. Patrz: „Instalowanie głośników” na stronie 25.
- 2 Zainstaluj akumulator. Patrz: „Instalowanie akumulatora” na stronie 20.
- 3 Zainstaluj płytę lampki stanu zasilania. Patrz: „Instalowanie płyty lampki stanu zasilania” na stronie 18.
- 4 Zainstaluj pokrywę dolną. Patrz: „Instalowanie pokrywy dolnej” na stronie 16.
- 5 Wykonaj zalecenia przedstawione w rozdziale „Po zakończeniu serwisowania komputera” na stronie 13.

## Płyta WE/WY

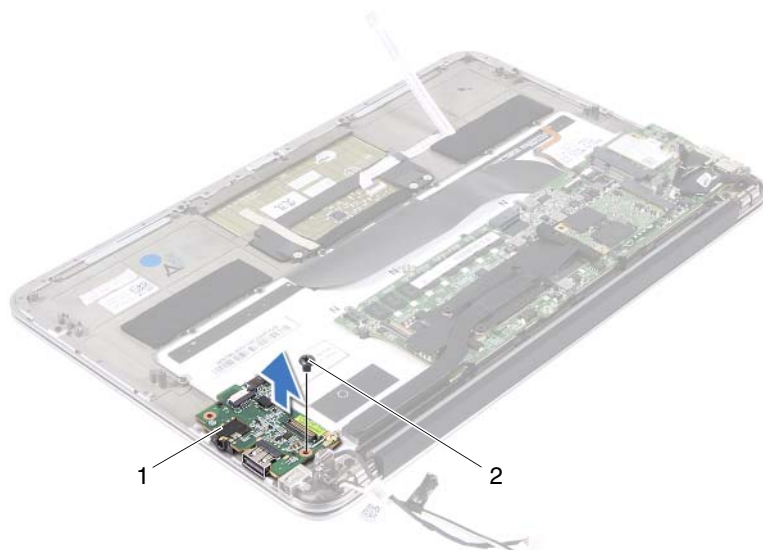
**⚠ OSTRZEŻENIE:** Przed przystąpieniem do wykonywania czynności wymagających otwarcia obudowy komputera należy zapoznać się z instrukcjami dotyczącymi bezpieczeństwa dostarczonymi z komputerem i wykonać procedurę przedstawioną w sekcji „Zanim zaczniesz” na stronie 9. Dodatkowe zalecenia dotyczące bezpieczeństwa można znaleźć na stronie internetowej Regulatory Compliance (Informacje o zgodności z przepisami prawnymi) pod adresem [dell.com/regulatory\\_compliance](http://dell.com/regulatory_compliance).

### Wymagania wstępne

- 1 Wymontuj pokrywę dolną. Patrz: „Wymontowywanie pokrywy dolnej” na stronie 15.
- 2 Wymontuj płytę lampki stanu zasilania. Patrz: „Wymontowanie płyty lampki stanu zasilania” na stronie 17.
- 3 Wymontuj akumulator. Patrz: „Wymontowanie akumulatora” na stronie 19.
- 4 Wymontuj głośniki. Patrz: „Wymontowywanie głośników” na stronie 22.
- 5 Wymontuj złącze zasilacza. Patrz: „Wymontowywanie złącza zasilacza” na stronie 43.
- 6 Wymontuj wentylator. Patrz: „Wymontowywanie wentylatora” na stronie 40.

## Wymontowywanie karty WE/WY

- 1 Wykręć wkręt mocujący kartę WE/WY do zespołu podparcia dłoni.
- 2 Zdejmij płytę WE/WY z zespołu podparcia dłoni.



1 płyta WE/WY

2 wkręt

## Instalowanie płyty WE/WY

- 1 Wyrównaj otwory na wkręty w płycie WE/WY z otworami na wkręty w zespole podparcia dłoni.
- 2 Wkręć wkręt mocujący płytę WE/WY do zespołu podparcia dłoni.




## Po wykonaniu procedury

- 1** Zainstaluj wentylator. Patrz: „Instalowanie wentylatora” na stronie 41.
- 2** Zainstaluj złącze zasilacza. Patrz: „Instalowanie złącza zasilacza” na stronie 45.
- 3** Zainstaluj głośniki. Patrz: „Instalowanie głośników” na stronie 25.
- 4** Zainstaluj akumulator. Patrz: „Instalowanie akumulatora” na stronie 20.
- 5** Zainstaluj płytę lampki stanu zasilania. Patrz: „Instalowanie płyty lampki stanu zasilania” na stronie 18.
- 6** Zainstaluj pokrywę dolną. Patrz: „Instalowanie pokrywy dolnej” na stronie 16.
- 7** Wykonaj zalecenia przedstawione w rozdziale „Po zakończeniu serwisowania komputera” na stronie 13.





## Płyta systemowa

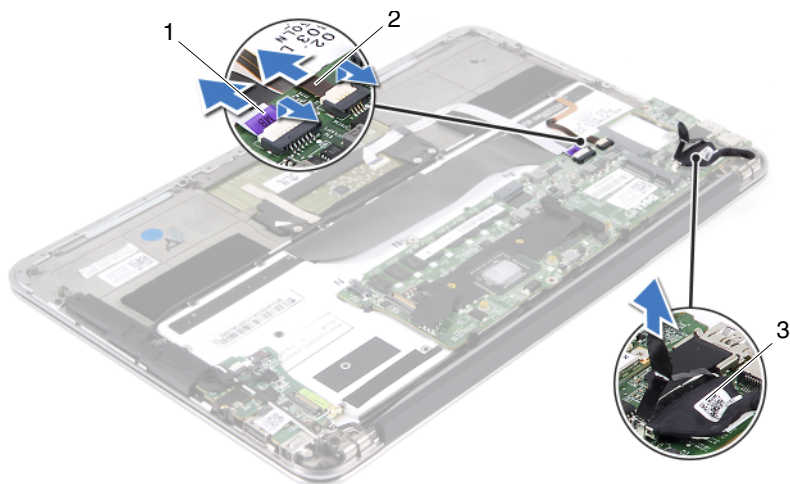
 **OSTRZEŻENIE:** Przed przystąpieniem do wykonywania czynności wymagających otwarcia obudowy komputera należy zapoznać się z instrukcjami dotyczącymi bezpieczeństwa dostarczonymi z komputerem i wykonać procedurę przedstawioną w sekcji „Zanim zaczniesz” na stronie 9. Dodatkowe zalecenia dotyczące bezpieczeństwa można znaleźć na stronie internetowej Regulatory Compliance (Informacje o zgodności z przepisami prawnymi) pod adresem [dell.com/regulatory\\_compliance](http://dell.com/regulatory_compliance).

### Wymagania wstępne

- 1 Wymontuj pokrywę dolną. Patrz: „Wymontowywanie pokrywy dolnej” na stronie 15.
- 2 Wymontuj płytę lampki stanu zasilania. Patrz: „Wymontowanie płyty lampki stanu zasilania” na stronie 17.
- 3 Wymontuj akumulator. Patrz: „Wymontowanie akumulatora” na stronie 19.
- 4 Wymontuj prawy głośnik. Patrz: „Wymontowywanie głośników” na stronie 22.
- 5 Wymontuj kartę Mini-Card. Patrz: „Wymontowywanie karty Mini-Card” na stronie 28.
- 6 Wymontuj napęd SSD. Patrz: „Wymontowanie napędu SSD” na stronie 32.
- 7 Wymontuj radiator. Patrz: „Wymontowanie radiatora” na stronie 35.
- 8 Wymontuj wentylator. Patrz: „Wymontowywanie wentylatora” na stronie 40.

## Wymywanie płyty systemowej

-  **UWAGA:** Kod Service Tag komputera jest przechowywany w pamięci płyty systemowej. Po wymianie zespołu płyty systemowej należy wprowadzić kod Service Tag w systemie BIOS.
  -  **UWAGA:** Przed odłączeniem kabli od płyty systemowej należy zanotować rozmieszczenie złączy, tak aby móc poprawnie podłączyć kable po zespole płyty systemowej.
- 1 Odłącz kabel wyświetlacza od złącza na płycie systemowej.
  - 2 Podnieś zatrzask złącza i pociągnij za uchwyt, aby odłączyć kabel panelu dotykowego i kabel podświetlenia klawiatury od złącza na płycie systemowej.



- |   |                         |   |                                |
|---|-------------------------|---|--------------------------------|
| 1 | kabel panelu dotykowego | 2 | kabel podświetlenia klawiatury |
| 3 | kabel wyświetlacza      |   |                                |

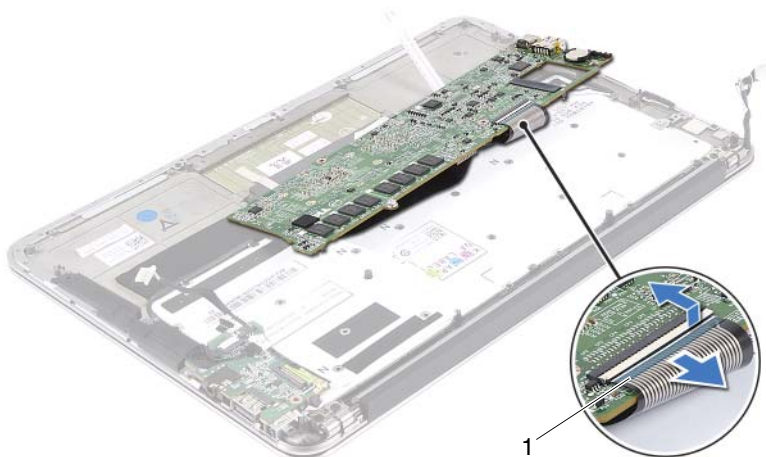
- 3** Wykręć wkręty mocujące płytę systemową do zespołu podparcia dłoni.



1 płyta systemowa

2 wkręty (4)

- 4** Odwróć płytę systemową i umieść ją nad zespołem podparcia dłoni.  
**5** Podnieś zatrzask złącza i odłącz kabel klawiatury od złącza płyty systemowej.



1 kabel klawiatury

## Instalowanie płyty systemowej

- 1 Wsuń kabel klawiatury do złącza płyty systemowej i naciśnij zatrzask złącza, aby umocować kabel.
- 2 Wyrównaj otwory na wkręty w płycie systemowej z otworami na wkręty w zespole podparcia dłoni.
- 3 Wkręć wkręty mocujące płytę systemową do zespołu podparcia dłoni.
- 4 Podłącz kabel wyświetlacza do złącza płyty systemowej.
- 5 Wsuń kabel panelu dotykowego i kabel podświetlenia klawiatury do złącza płyty systemowej i naciśnij zatrzask złącza, aby umocować kable.

## Po wykonaniu procedury

- 1 Zainstaluj wentylator. Patrz: „Instalowanie wentylatora” na stronie 41.
- 2 Zainstaluj radiator. Patrz: „Instalowanie radiatora” na stronie 36.
- 3 Zainstaluj napęd SSD. Patrz: „Instalowanie napędu SSD” na stronie 33.
- 4 Zainstaluj kartę Mini-Card. Patrz: „Instalowanie karty Mini-Card” na stronie 29.
- 5 Zainstaluj prawy głośnik. Patrz: „Instalowanie głośników” na stronie 25.
- 6 Zainstaluj akumulator. Patrz: „Instalowanie akumulatora” na stronie 20.
- 7 Zainstaluj płytę lampki stanu zasilania. Patrz: „Instalowanie płyty lampki stanu zasilania” na stronie 18.
- 8 Zainstaluj pokrywę dolną. Patrz: „Instalowanie pokrywy dolnej” na stronie 16.
- 9 Wykonaj zalecenia przedstawione w rozdziale „Po zakończeniu serwisowania komputera” na stronie 13.

## Wprowadzanie kodu Service Tag w systemie BIOS

- 1 Włącz komputer.
- 2 Naciśnij klawisz <F2> podczas testu POST, aby przejść do programu konfiguracji systemu.
- 3 Przejdź do karty głównej i wpisz kod Service Tag w polu **Service Tag Setting** (Ustawienie kodu Service Tag).





# Bateria pastylkowa

**⚠ OSTRZEŻENIE:** Przed przystąpieniem do wykonywania czynności wymagających otwarcia obudowy komputera należy zapoznać się z instrukcjami dotyczącymi bezpieczeństwa dostarczonymi z komputerem i wykonać procedurę przedstawioną w sekcji „Zanim zaczniesz” na stronie 9. Dodatkowe zalecenia dotyczące bezpieczeństwa można znaleźć na stronie internetowej Regulatory Compliance (Informacje o zgodności z przepisami prawnymi) pod adresem [dell.com/regulatory\\_compliance](http://dell.com/regulatory_compliance).

**⚠ OSTRZEŻENIE:** Nieprawidłowe zainstalowanie baterii może grozić jej wybuchem. Baterie i akumulatory należy wymieniać tylko na inne baterie lub akumulatory tego samego typu lub ich odpowiedniki. Zużyte baterie i akumulatory należy utylizować zgodnie z instrukcjami producenta.

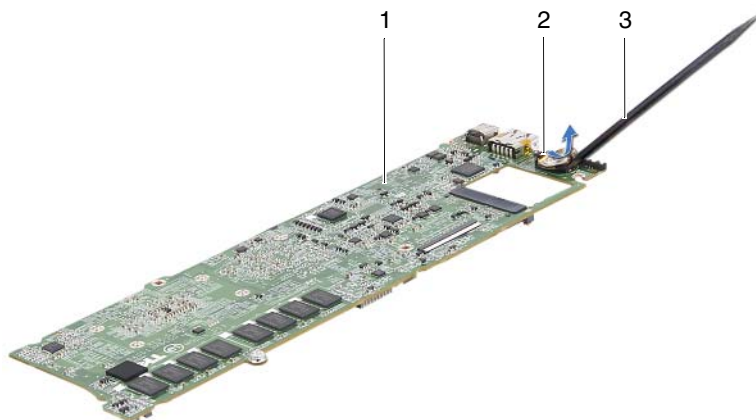
## Wymagania wstępne

- 1 Wymontuj pokrywę dolną. Patrz: „Wymontowywanie pokrywy dolnej” na stronie 15.
- 2 Wymontuj płytę lampki stanu zasilania. Patrz: „Wymontowanie płyty lampki stanu zasilania” na stronie 17.
- 3 Wymontuj akumulator. Patrz: „Wymontowanie akumulatora” na stronie 19.
- 4 Wymontuj kartę Mini-Card. Patrz: „Wymontowywanie karty Mini-Card” na stronie 28.
- 5 Wymontuj napęd SSD. Patrz: „Wymontowanie napędu SSD” na stronie 32.
- 6 Wymontuj radiator. Patrz: „Wymontowanie radiatora” na stronie 35.
- 7 Wymontuj wentylator. Patrz: „Wymontowywanie wentylatora” na stronie 40.
- 8 Wymontuj płytę systemową. Patrz: „Wyjmowanie płyty systemowej” na stronie 52.

## Wymontowywanie baterii pastylkowej

**△ PRZESTROGA:** Wymontowanie baterii pastylkowej spowoduje zresetowanie ustawień systemu BIOS. Zalecane jest zanotowanie aktualnych ustawień systemu BIOS przed wymontowaniem baterii pastylkowej.

- 1 Podważ ostrożnie baterię pastylkową plastikowym rysikiem i wyjmij ją z gniazda na płycie systemowej.



- 1 płyta systemowa
- 3 plastikowy rysik

- 2 bateria pastylkowa

## Instalowanie baterii pastylkowej

- 1 Włóż baterię pastylkową z biegunem dodatnim skierowanym do góry do gniazda na płycie systemowej.

## Po wykonaniu procedury

- 1** Zainstaluj płytę systemową. Patrz: „Instalowanie płyty systemowej” na stronie 54.
- 2** Zainstaluj wentylator. Patrz: „Instalowanie wentylatora” na stronie 41.
- 3** Zainstaluj radiator. Patrz: „Instalowanie radiatora” na stronie 36.
- 4** Zainstaluj napęd SSD. Patrz: „Instalowanie napędu SSD” na stronie 33.
- 5** Zainstaluj kartę Mini-Card. Patrz: „Instalowanie karty Mini-Card” na stronie 29.
- 6** Zainstaluj akumulator. Patrz: „Instalowanie akumulatora” na stronie 20.
- 7** Zainstaluj płytę lampki stanu zasilania. Patrz: „Instalowanie płyty lampki stanu zasilania” na stronie 18.
- 8** Zainstaluj pokrywę dolną. Patrz: „Instalowanie pokrywy dolnej” na stronie 16.
- 9** Wykonaj zalecenia przedstawione w rozdziale „Po zakończeniu serwisowania komputera” na stronie 13.



## Zespół wyświetlacza

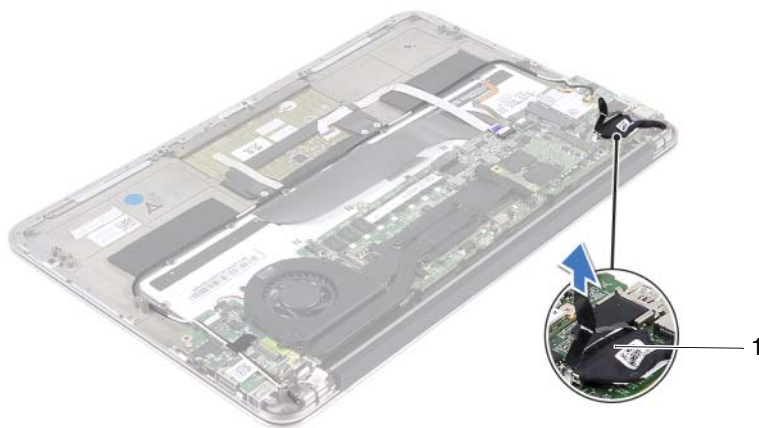
**⚠ OSTRZEŻENIE:** Przed przystąpieniem do wykonywania czynności wymagających otwarcia obudowy komputera należy zapoznać się z instrukcjami dotyczącymi bezpieczeństwa dostarczonymi z komputerem i wykonać procedurę przedstawioną w sekcji „Zanim zaczniesz” na stronie 9. Dodatkowe zalecenia dotyczące bezpieczeństwa można znaleźć na stronie internetowej Regulatory Compliance (Informacje o zgodności z przepisami prawnymi) pod adresem [dell.com/regulatory\\_compliance](http://dell.com/regulatory_compliance).

### Wymagania wstępne

- 1 Wymontuj pokrywę dolną. Patrz: „Wymontowywanie pokrywy dolnej” na stronie 15.
- 2 Wymontuj płytę lampki stanu zasilania. Patrz: „Wymontowanie płyty lampki stanu zasilania” na stronie 17.
- 3 Wymontuj akumulator. Patrz: „Wymontowanie akumulatora” na stronie 19.
- 4 Wymontuj głośniki. Patrz: „Wymontowywanie głośników” na stronie 22.

## Wymontowywanie zespołu wyświetlacza

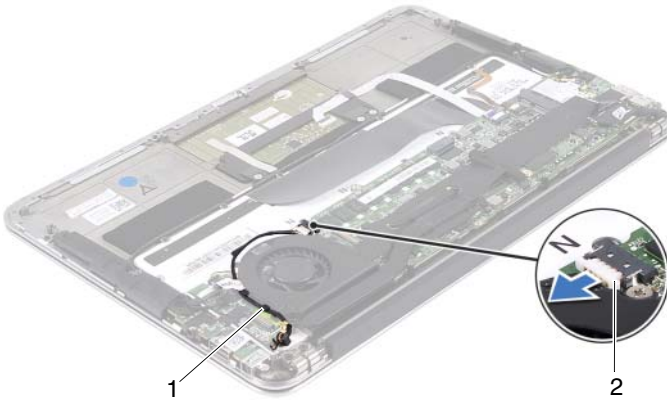
- 1 Odłącz kabel wyświetlacza od złącza płyty systemowej.



1 kabel wyświetlacza

- 2 Odłącz kabel złącza zasilacza od złącza płyty systemowej.

- 3 Wyjmij kabel złącza zasilacza z prowadnic na wentylatorze.

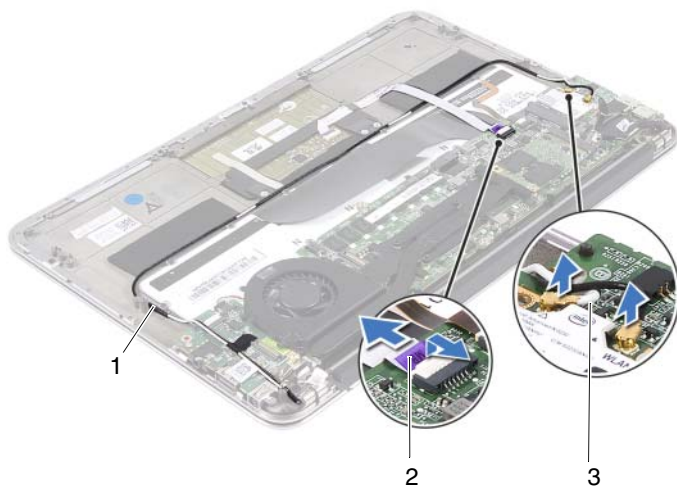


1 prowadnice

2 kabel złącza zasilacza

- 4 Odłącz kable karty Mini-Card od złączy na karcie Mini-Card.
- 5 Podnieś zatrzask złącza i pociągnij za uchwyt, aby odłączyć kabel panelu dotykowego od złącza na płycie systemowej.

**6** Wyjmij kable karty Mini-Card z prowadnic.



1 prowadnice

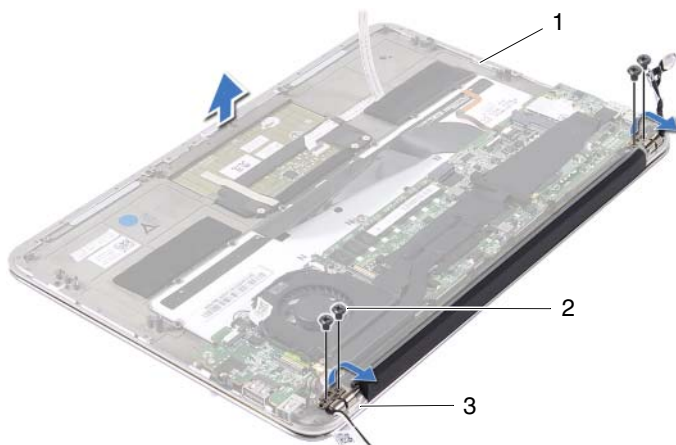
2 kabel panelu dotykowego

3 kable karty Mini-Card (2)

**7** Wykręć wkręty mocujące zespół wyświetlacza do zespołu podparcia dłoni.



- 8** Ostrożnie unieś zespół podparcia dłoni pod kątem 90 stopni, a następnie zdejmij go z zespołu wyświetlacza.



- 1 zespół podparcia dłoni                      2 wkręty (4)  
3 zawiasy wyświetlacza (2)

## Instalowanie zespołu wyświetlacza

- 1** Wsuń i umieść zespół podparcia dłoni nad zespołem wyświetlacza.
- 2** Naciśnij zawiasy wyświetlacza i wyrównaj otwory na wkręty w zawiasach wyświetlacza z otworami na wkręty w zespole podparcia dłoni.
- 3** Wkręć wkręty mocujące zespół wyświetlacza do zespołu podparcia dłoni.
- 4** Poprowadź kable karty Mini-Card przez prowadnice.
- 5** Wsuń kabel panelu dotykowego do złącza na płycie systemowej i naciśnij zatrzask złącza, aby umocować kabel klawiatury.

- 6 Podłącz kable karty Mini-Card do złączy na karcie Mini-Card.

W poniższej tabeli przedstawiono schemat kolorów kabli karty Mini-Card obsługiwanej przez komputer.

Złącza na karcie Mini-Card	Schemat kolorów kabla karty Mini-Card
<b>WLAN + Bluetooth (2 kable)</b>	
Kabel główny WLAN + Bluetooth (biały trójkąt)	biały czarny
Kabel pomocniczy WLAN + Bluetooth (czarny trójkąt)	

- 7 Poprowadź kabel złącza zasilacza przez prowadnice na wentylatorze.
- 8 Podłącz kabel złącza zasilacza do złącza płyty systemowej.

## Po wykonaniu procedury

- 1 Zainstaluj głośniki. Patrz: „Instalowanie głośników” na stronie 25.
- 2 Zainstaluj akumulator. Patrz: „Instalowanie akumulatora” na stronie 20.
- 3 Zainstaluj płytę lampki stanu zasilania. Patrz: „Instalowanie płyty lampki stanu zasilania” na stronie 18.
- 4 Zainstaluj pokrywę dolną. Patrz: „Instalowanie pokrywy dolnej” na stronie 16.
- 5 Wykonaj zalecenia przedstawione w rozdziale „Po zakończeniu serwisowania komputera” na stronie 13.

# Klawiatura

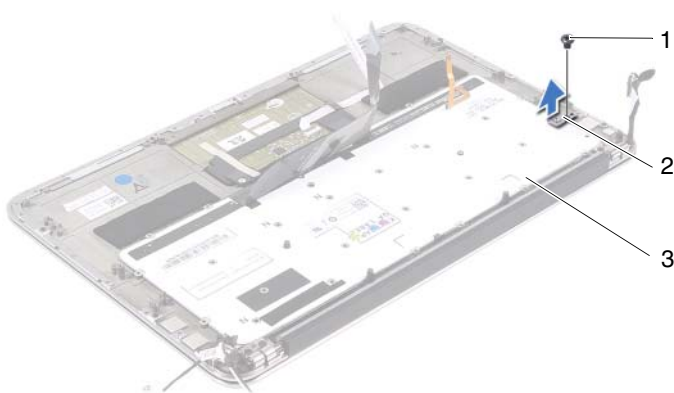
**⚠ OSTRZEŻENIE:** Przed przystąpieniem do wykonywania czynności wymagających otwarcia obudowy komputera należy zapoznać się z instrukcjami dotyczącymi bezpieczeństwa dostarczonymi z komputerem i wykonać procedurę przedstawioną w sekcji „Zanim zaczniesz” na stronie 9. Dodatkowe zalecenia dotyczące bezpieczeństwa można znaleźć na stronie internetowej Regulatory Compliance (Informacje o zgodności z przepisami prawnymi) pod adresem [dell.com/regulatory\\_compliance](http://dell.com/regulatory_compliance).

## Wymagania wstępne

- 1 Wymontuj pokrywę dolną. Patrz: „Wymontowywanie pokrywy dolnej” na stronie 15.
- 2 Wymontuj płytę lampki stanu zasilania. Patrz: „Wymontowanie płyty lampki stanu zasilania” na stronie 17.
- 3 Wymontuj akumulator. Patrz: „Wymontowanie akumulatora” na stronie 19.
- 4 Wymontuj głośniki. Patrz: „Wymontowywanie głośników” na stronie 22.
- 5 Wymontuj kartę Mini-Card. Patrz: „Wymontowywanie karty Mini-Card” na stronie 28.
- 6 Wymontuj napęd SSD. Patrz: „Wymontowanie napędu SSD” na stronie 32.
- 7 Wymontuj radiator. Patrz: „Wymontowanie radiatora” na stronie 35.
- 8 Wymontuj złącze zasilacza. Patrz: „Wymontowywanie złącza zasilacza” na stronie 43.
- 9 Wymontuj wentylator. Patrz: „Wymontowywanie wentylatora” na stronie 40.
- 10 Zdemontuj kartę WE/WY. Patrz: „Wymontowywanie karty WE/WY” na stronie 48.
- 11 Wymontuj płytę systemową. Patrz: „Wymontowanie płyty systemowej” na stronie 52.

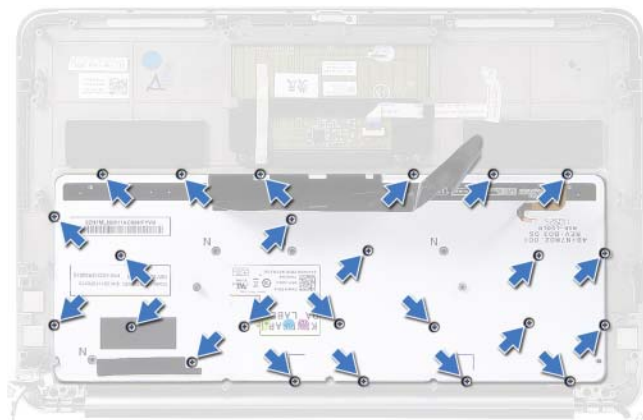
## Wymontowywanie klawiatury

- 1 Wykręć wkręt mocujący uchwyt karty Mini-Card.
- 2 Zdejmij uchwyt karty Mini-Card z zespołu podparcia dłoni.



- |   |            |   |                        |
|---|------------|---|------------------------|
| 1 | wkręt      | 2 | uchwyt karty Mini-Card |
| 3 | klawiatura |   |                        |

- 3 Wykręć wkręty mocujące klawiaturę do zespołu podparcia dłoni.
- 4 Zdejmij klawiaturę z zespołu podparcia dłoni.



## Instalowanie klawiatury

- 1 Wyrównaj otwory na wkręty w klawiaturze z otworami na wkręty w zespole podparcia dłoni.
- 2 Wkręć wkręty mocujące klawiaturę do zespołu podparcia dłoni.
- 3 Wyrównaj otwór na wkręt uchwycie karty Mini-Card z otworem na wkręt w zespole podparcia dłoni.
- 4 Wkręć wkręt mocujący uchwyt karty Mini-Card do zespołu podparcia dłoni.

## Po wykonaniu procedury

- 1 Zainstaluj płytę systemową. Patrz: „Instalowanie płyty systemowej” na stronie 54.
- 2 Zamontuj karty WE/WY. Patrz: „Instalowanie płyty WE/WY” na stronie 48.
- 3 Zainstaluj wentylator. Patrz: „Instalowanie wentylatora” na stronie 41.
- 4 Zainstaluj złącze zasilacza. Patrz: „Instalowanie złącza zasilacza” na stronie 45.
- 5 Zainstaluj radiator. Patrz: „Instalowanie radiatora” na stronie 36.
- 6 Zainstaluj napęd SSD. Patrz: „Instalowanie napędu SSD” na stronie 33.
- 7 Zainstaluj kartę Mini-Card. Patrz: „Instalowanie karty Mini-Card” na stronie 29.
- 8 Zainstaluj głośniki. Patrz: „Instalowanie głośników” na stronie 25.
- 9 Zainstaluj akumulator. Patrz: „Instalowanie akumulatora” na stronie 20.
- 10 Zainstaluj płytę lampki stanu zasilania. Patrz: „Instalowanie płyty lampki stanu zasilania” na stronie 18.
- 11 Zainstaluj pokrywę dolną. Patrz: „Instalowanie pokrywy dolnej” na stronie 16.
- 12 Wykonaj zalecenia przedstawione w rozdziale „Po zakończeniu serwisowania komputera” na stronie 13.



# Zespół podparcia dłoni

**⚠ OSTRZEŻENIE:** Przed przystąpieniem do wykonywania czynności wymagających otwarcia obudowy komputera należy zapoznać się z instrukcjami dotyczącymi bezpieczeństwa dostarczonymi z komputerem i wykonać procedurę przedstawioną w sekcji „Zanim zaczniesz” na stronie 9. Dodatkowe zalecenia dotyczące bezpieczeństwa można znaleźć na stronie internetowej Regulatory Compliance (Informacje o zgodności z przepisami prawnymi) pod adresem [dell.com/regulatory\\_compliance](http://dell.com/regulatory_compliance).

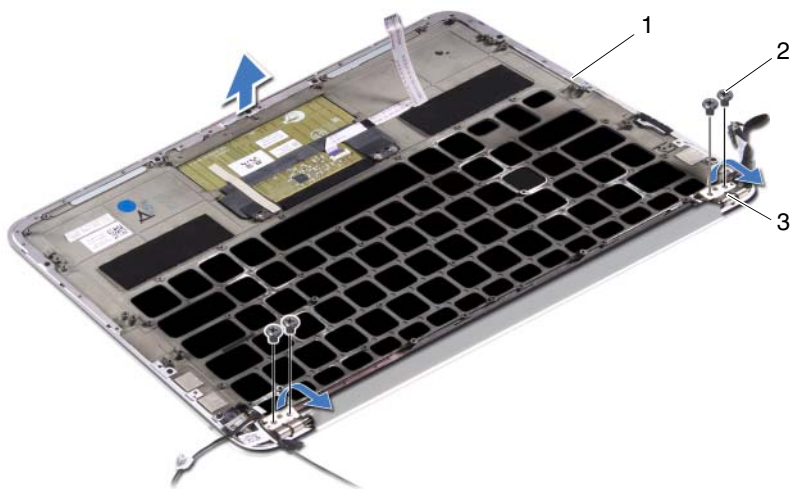
## Wymagania wstępne

- 1 Wymontuj pokrywę dolną. Patrz: „Wymontowywanie pokrywy dolnej” na stronie 15.
- 2 Wymontuj płytę lampki stanu zasilania. Patrz: „Wymontowanie płyty lampki stanu zasilania” na stronie 17.
- 3 Wymontuj akumulator. Patrz: „Wymontowanie akumulatora” na stronie 19.
- 4 Wymontuj głośniki. Patrz: „Wymontowywanie głośników” na stronie 22.
- 5 Wymontuj kartę Mini-Card. Patrz: „Wymontowywanie karty Mini-Card” na stronie 28.
- 6 Wymontuj napęd SSD. Patrz: „Wymontowanie napędu SSD” na stronie 32.
- 7 Wymontuj radiator. Patrz: „Wymontowanie radiatora” na stronie 35.
- 8 Wymontuj złącze zasilacza. Patrz: „Wymontowywanie złącza zasilacza” na stronie 43.
- 9 Wymontuj wentylator. Patrz: „Wymontowywanie wentylatora” na stronie 40.
- 10 Wymontuj płytę systemową. Patrz: „Wyjmowanie płyty systemowej” na stronie 52.
- 11 Zdemontuj kartę WE/WY. Patrz: „Wymontowywanie karty WE/WY” na stronie 48.
- 12 Zdejmij klawiaturę. Patrz: „Wymontowywanie klawiatury” na stronie 68.

## Wymontowanie zespołu podparcia dłoni

- 1 Wykręć wkręty mocujące zespół wyświetlacza do zespołu podparcia dłoni.
- 2 Ostrożnie unieś zespół podparcia dłoni pod kątem 90 stopni, a następnie zdejmij go z zespołu wyświetlacza.

**PRZESTROGA:** Ostrożnie zdejmij zespół podparcia dłoni z zespołu wyświetlacza, aby uniknąć jego uszkodzenia.



- |   |                          |   |            |
|---|--------------------------|---|------------|
| 1 | zespół podparcia dłoni   | 2 | wkręty (4) |
| 3 | zawiasy wyświetlacza (2) |   |            |

## Instalowanie zespołu podparcia dłoni

- 1 Wsuń i umieść zespół podparcia dłoni nad zespołem wyświetlacza.
- 2 Naciśnij zawiasy wyświetlacza i wyrównaj otwory na wkręty w zawiasach wyświetlacza z otworami na wkręty w zespole podparcia dłoni.
- 3 Wkręć wkręty mocujące zespół podparcia dłoni do zespołu wyświetlacza.



## Po wykonaniu procedury

- 1** Zainstaluj z powrotem klawiaturę. Patrz: „Instalowanie klawiatury” na stronie 69.
- 2** Zainstaluj płytę systemową. Patrz: „Instalowanie płyty systemowej” na stronie 54.
- 3** Zainstaluj płytę WE/WY. Patrz: „Instalowanie płyty WE/WY” na stronie 48.
- 4** Zainstaluj wentylator. Patrz: „Instalowanie wentylatora” na stronie 41.
- 5** Zainstaluj złącze zasilacza. Patrz: „Instalowanie złącza zasilacza” na stronie 45.
- 6** Zainstaluj radiator. Patrz: „Instalowanie radiatora” na stronie 36.
- 7** Zainstaluj napęd SSD. Patrz: „Instalowanie napędu SSD” na stronie 33.
- 8** Zainstaluj kartę Mini-Card. Patrz: „Instalowanie karty Mini-Card” na stronie 29.
- 9** Zainstaluj głośniki. Patrz: „Instalowanie głośników” na stronie 25.
- 10** Zainstaluj akumulator. Patrz: „Instalowanie akumulatora” na stronie 20.
- 11** Zainstaluj płytę lampki stanu zasilania. Patrz: „Instalowanie płyty lampki stanu zasilania” na stronie 18.
- 12** Zainstaluj pokrywę dolną. Patrz: „Instalowanie pokrywy dolnej” na stronie 16.
- 13** Wykonaj zalecenia przedstawione w rozdziale „Po zakończeniu serwisowania komputera” na stronie 13.



# Konfiguracja systemu

## Przegląd

Opcji konfiguracji systemu można użyć do:

- Uzyskania informacji na temat sprzętu zainstalowanego w komputerze, jak np. wielkość pamięci RAM, rozmiar dysku twardego itd.
- Zmiany informacji o konfiguracji systemu
- Ustawienia lub zmiany opcji wybieranych przez użytkownika, jak np. hasła użytkownika, typu zainstalowanego dysku, włączenia lub wyłączenia urządzeń podstawowych itd.



**UWAGA:** Przed zmianą konfiguracji systemu zaleca się zapisać informacje wyświetlane na ekranie tego programu, aby można je było wykorzystać w przyszłości.

## Uruchamianie programu konfiguracji systemu

- 1 Włącz lub uruchom ponownie komputer.
- 2 W trakcie testu POST jest wyświetlane logo DELL. Zaraz po nim będzie wyświetlany znak zgłoszenia F2 — natychmiast po tym naciśnij klawisz <F2>.



**UWAGA:** Znak zgłoszenia F2 oznacza, że klawiatura została zainicjalizowana. Może on pojawić się bardzo szybko, więc należy poczekać na jego wyświetlenie, a następnie nacisnąć klawisz <F2>. Jeśli naciśniesz klawisz <F2> przed znakiem zgłoszenia F2, nie zostanie on rozpoznany. Jeśli nie zdążysz nacisnąć klawisza zanim zostanie wyświetlone logo systemu operacyjnego, musisz poczekać do wyświetlenia pulpitu Microsoft Windows. Następnie należy wyłączyć komputer i spróbować ponownie.

## Ekran w programie konfiguracji systemu

Na ekranie programu konfiguracji systemu wyświetlane są aktualne lub modyfikowalne informacje na temat konfiguracji komputera. Wyświetlane na ekranie informacje są podzielone na trzy obszary: **opcje konfiguracji**, aktywny **ekran pomocy** i **funkcje klawiszy**.

<p><b>Opcja konfiguracji</b> — to pole pojawia się po lewej stronie okna programu konfiguracji systemu. Jest to pole przewijane z listą opcji, które określają konfigurację komputera, w tym zainstalowany sprzęt, ustawienia oszczędzania energii i funkcje bezpieczeństwa.</p> <p>To pole można przewijać przy pomocy klawiszy strzałek do góry i do dołu. Gdy opcja jest podświetlona, <b>ekran pomocy</b> wyświetla więcej informacji na temat tej opcji i dostępnych ustawień.</p>	<p><b>Ekran pomocy</b> — to pole to pojawia się po prawej stronie okna programu konfiguracji systemu i zawiera informacje na temat każdej opcji znajdującej się w <b>opcji konfiguracji</b>. W tym polu można wyświetlić informacje na temat komputera i wprowadzić zmiany w bieżących ustawieniach.</p> <p>Aby podświetlić opcję, należy nacisnąć klawisz strzałki w górę lub w dół. Należy nacisnąć klawisz &lt;Enter&gt;, aby uaktywnić tę opcję i powrócić do <b>opcji konfiguracji</b>.</p> <p><b>UWAGA:</b> Nie wszystkie ustawienia wyświetlone w <b>opcji konfiguracji</b> można zmieniać.</p>
<p><b>Funkcje klawiszy</b> — to pole pojawia się pod <b>ekranem pomocy</b> i zawiera opisy klawiszy oraz ich funkcji w aktywnym polu programu konfiguracji systemu.</p>	

## Opcje konfiguracji systemu



**UWAGA:** W zależności od komputera oraz zainstalowanych urządzeń wymienione w tej sekcji pozycje mogą nie pojawić się lub pojawić się w innej formie.

---

### Main (Menu główne)

---

System Time (Godzina systemowa) (gg:mm:ss)	Wyświetlenie bieżącej godziny.
System Date (Data systemowa) (mm:dd:rr)	Wyświetlenie bieżącej daty.
BIOS Version (Wersja systemu BIOS)	Wyświetlenie numeru wersji systemu BIOS.

Product Name (Nazwa produktu)	Wyświetlenie nazwy produktu.
Service Tag (Znacznik serwisowy)	Wyświetlenie kodu Service Tag komputera.
Asset Tag (Znacznik zasobu)	Wyświetlenie kodu Asset Tag komputera.
CPU Type (Typ procesora)	Wyświetlenie typu procesora.
CPU Speed (Szybkość procesora)	Wyświetlenie szybkości procesora.
CPU ID (Identyfikator procesora)	Wyświetlenie kodu identyfikacyjnego procesora.
CPU Cache (Pamięć podręczna procesora)	
L1 Cache (Pamięć podręczna L1)	Wyświetlenie wielkości pamięci podręcznej L1 procesora.
L2 Cache (Pamięć podręczna L2)	Wyświetlenie wielkości pamięci podręcznej L2 procesora.
L3 Cache (Pamięć podręczna L3)	Wyświetlenie wielkości pamięci podręcznej L3 procesora.
Fixed HDD (Stały dysk twardy)	Wyświetlenie nazwy urządzenia i jego pojemności.
AC Adapter Type (Typ zasilacza sieciowego)	Wyświetlenie nazwy urządzenia i jego typu.
System Memory (Pamięć systemowa)	Wyświetlenie wielkości pamięci systemowej.
Extended Memory (Pamięć rozszerzona)	Wyświetlenie wielkości pamięci rozszerzonej.
Memory Speed (Szybkość pamięci)	Wyświetlenie szybkości pamięci.
Keyboard Type (Typ klawiatury)	Wyświetlenie typu klawiatury.

---

### **Advanced (Zaawansowane)**

---

Intel (R) Speedstep (TM)	Po włączeniu tej funkcji szybkość zegara taktującego procesora i napięcie rdzenia są dynamicznie dostosowywane na podstawie obciążenia procesora.
--------------------------	---

Virtualization (Wirtualizacja)	Po włączeniu funkcja monitora maszyny wirtualnej (VMM) uzyska dostęp do komputera.
USB Emulation (Emulacja USB)	Po włączeniu tej funkcji można zdefiniować, w jaki sposób system BIOS kontroluje urządzenia USB.
USB Powershare (Ładowanie urządzeń z portu USB)	Po włączeniu tej funkcji można ładować urządzenia zewnętrzne nawet po wyłączeniu komputera.
USB Wake Support (Obsługa wybudzania komputera przez port USB)	Po włączeniu tej funkcji można skonfigurować urządzenia USB, aby wybudzały komputer ze stanu wstrzymania.
SATA Operation (Tryb działania SATA)	Po włączeniu tej funkcji można skonfigurować tryb działania wbudowanego kontrolera SATA.
Adapter Warnings (Ostrzeżenie o zasilaczu)	Po włączeniu tej funkcji system BIOS wyświetli komunikat ostrzegawczy po podłączeniu niezgodnego zasilacza sieciowego.
Function Key Behavior (Działanie klawiszy funkcyjnych)	Po włączeniu tej funkcji można bezpośrednio używać klawiszy multimedialnych bez kombinacji z klawiszami funkcyjnymi.
Battery Health (Pojemność akumulatora)	Wyświetlenie pojemności akumulatora komputera.
Intel (R) Smart Connect Technology (Technologia inteligentnego łączenia Intel (R))	Po włączeniu tej funkcji komputer będzie sprawdzał dostępność aktualizacji nawet w stanie uśpienia.
Intel (R) Rapid Start Technology (Technologia szybkiego startu Intel (R))	
iRST Support (Obsługa iRST)	Po włączeniu tej funkcji można skonfigurować kontroler RAID w systemie.

Entry on S3 RTC wake (Przełączenie przy S3 RTC)	Po włączeniu tej funkcji komputer zostanie wybudzony przed przełączeniem się w stan hibernacji.
Entry after (Przełączenie po czasie)	Po włączeniu tej funkcji można skonfigurować timer, który wybudzi komputer po upływie określonego czasu.
Entry on S3 critical battery event (Przełączenie przy zdarzeniu S3 rozładowania akumulatora)	Po włączeniu tej funkcji komputer zostanie wybudzony i zostanie wyświetlone ostrzeżenie o rozładowaniu akumulatora.
Miscellaneous Devices (Różne urządzenia)	
External USB Ports (Zewnętrzne porty USB)	Umożliwia włączanie lub wyłączanie zewnętrznych portów USB.

---

## Security (Bezpieczeństwo)

---

Set Service Tag (Ustaw kod Service Tag)	Umożliwia ustawienie kodu Service Tag komputera.
Admin Password is: (Hasło administratora:)	Wyświetlenie hasła konta administratora.
System Password is: (Hasło systemu:)	Wyświetlenie hasła systemu.
HDD Password State (Stan hasła dysku twardego)	Wyświetlenie stanu hasła dysku twardego.
Set Admin Password (Ustaw hasło administratora)	Umożliwia ustawienie hasła administratora.
Set System Password (Ustaw hasło systemu)	Umożliwia ustawienie hasła systemu.
Set HDD Password (Ustaw hasło dysku twardego)	Umożliwia ustawienie hasła dysku twardego.
Password Change: (Zmiana hasła)	Wyświetlenie, czy użytkownik ma dostęp do zmiany haseł.
Computrace: (Śledzenie komputera)	Umożliwia wyśledzenie zagubionego lub skradzionego komputera.

---

## Boot (Rozruch)

---

Boot Priority Order (Kolejność rozruchu)

Removable Drive (Napęd wymienny)	Umożliwia rozruch systemu przy użyciu napędu wymiennego (zewnętrznego).
Hard Drive (Dysk twardy)	Umożliwia rozruch systemu przy użyciu podstawowego dysku twardego.
USB Storage Device (Urządzenie pamięci masowej USB)	Umożliwia rozruch systemu przy użyciu urządzenia pamięci masowej USB.
CD/DVD/CD-RW Drive (Napęd CD/DVD/CD-RW)	Umożliwia rozruch systemu przy użyciu napędu optycznego.

---

## Exit (Wyjście)

---

Exit Saving Changes (Wyjście i zapisanie zmian)	Umożliwia zapisanie wprowadzonych zmian i wyjście z systemu BIOS.
Exit Discarding Changes (Wyjście i anulowanie zmian)	Umożliwia anulowanie wprowadzonych zmian i wyjście z systemu BIOS.
Load Setup Defaults (Wczytaj ustawienia domyślne)	Umożliwia wczytanie ustawień domyślnych systemu BIOS.
Discard Changes (Anuluj zmiany)	Anulowanie zmian wprowadzonych w systemie BIOS.
Save Changes (Zapisz zmiany)	Zapisanie zmian wprowadzonych w systemie BIOS.

## Boot Sequence (Sekwencja rozruchowa)

Funkcja ta umożliwia zmianę sekwencji rozruchowej dla urządzeń.

### Boot Options (Opcje rozruchu)

- **Removable Drive** (Napęd wymienny) — komputer próbuje się uruchomić z napędu wymiennego. Jeżeli w napędzie nie jest zainstalowany system operacyjny, jest wyświetlany komunikat o błędzie.
- **Hard Drive** (Dysk twardy) — komputer próbuje się uruchomić z podstawowego dysku twardego. Jeżeli w napędzie nie jest zainstalowany system operacyjny, jest wyświetlany komunikat o błędzie.



- **USB Storage Device** (Urządzenie pamięci masowej USB) — należy włożyć urządzenie pamięci do portu USB i uruchomić ponownie komputer. Kiedy w lewym górnym rogu ekranu zostanie wyświetlony komunikat **F12 = Boot Options** (F12 = Opcje rozruchu), naciśnij klawisz <F12>. System BIOS wykryje urządzenie i doda do menu rozruchowego opcję flash USB.
  - ✎ **UWAGA:** Aby dokonać rozruchu z urządzenia typu USB, musi ono być urządzeniem rozruchowym. Aby upewnić się, że urządzenie jest rozruchowe, należy zapoznać się z jego dokumentacją.
- **CD/DVD/CD-RW Drive** (Napęd CD/DVD/CD-RW) — komputer próbuje się uruchomić z napędu optycznego. Jeżeli w napędzie nie ma dysku lub na dysku nie ma zainstalowanego systemu operacyjnego, jest wyświetlany komunikat o błędzie.

### Zmiana sekwencji rozruchowej dla bieżącego rozruchu

Można użyć tej funkcji do zmiany sekwencji dla bieżącego rozruchu, aby przykładowo wykonać rozruch z napędu optycznego i uruchomić program Dell Diagnostics z dysku *Drivers and Utilities* (Sterowniki i narzędzia). Poprzednia sekwencja rozruchowa jest przywracana przy następnym rozruchu.

- 1 Przy rozruchu z urządzenia USB należy je podłączyć do złącza USB.
- 2 Włącz lub uruchom ponownie komputer.
- 3 Kiedy w lewym górnym rogu ekranu zostaną wyświetlone opcje **F12 = Boot Options** (F12 = Opcje rozruchu), naciśnij klawisz <F12>.


✎ **UWAGA:** Jeśli nie zdążysz nacisnąć klawisza zanim zostanie wyświetlone logo systemu operacyjnego, musisz poczekać do wyświetlenia pulpitu Microsoft Windows. Następnie należy zamknąć komputer i spróbować ponownie.

Zostanie wyświetlone menu **Boot Priority Order** (Kolejność rozruchu) z listą wszystkich dostępnych urządzeń rozruchowych.

- 4 Z menu **Boot Priority Order** (Kolejność rozruchu) wybierz żądane urządzenie rozruchowe.

Na przykład przy rozruchu z klucza pamięci USB zaznacz opcję **USB Storage Device** (Urządzenie pamięci masowej USB) i naciśnij klawisz <Enter>.

## Zmiana sekwencji rozruchowej dla przyszłych procedur rozruchu

- 1 Uruchom program konfiguracji systemu. Patrz: „Uruchamianie programu konfiguracji systemu” na stronie 75.
- 2 Za pomocą klawiszy strzałek zaznacz opcję menu **Boot** (Rozruch) i naciśnij klawisz <Enter>, aby wyświetlić menu.  
 **UWAGA:** Należy zanotować aktualną sekwencję rozruchową, aby można było ją w razie potrzeby przywrócić.
- 3 Po liście dostępnych urządzeń można się poruszać za pomocą klawiszy strzałki w dół lub w górę.
- 4 Naciśnij klawisz znaku plus (+) lub minus (-), aby zmienić sekwencję rozruchową dla urządzeń.

# Ładowanie systemu BIOS

Ładowanie systemu BIOS może być konieczne, kiedy jest dostępna aktualizacja lub podczas wymiany płyty systemowej. Procedura ładowania systemu BIOS:

- 1 Włącz komputer.
- 2 Przejdź do witryny [support.dell.com/support/downloads](http://support.dell.com/support/downloads).
- 3 Odszukaj plik z aktualizacją systemu BIOS dla swojego komputera:



**UWAGA:** Kod Service Tag komputera znajduje się na etykiecie na spodzie komputera. Więcej informacji można znaleźć w Skróconej instrukcji uruchomienia, która została dostarczona razem z komputerem.

Jeśli znasz kod Service Tag lub kod Express Service Code komputera:

- a Wprowadź kod Service Tag lub Express Service Code w polu **Service Tag or Express Service Code** (Kod Service Tag lub Express Service Code).
- b Kliknij przycisk **Submit** (Wyślij) i przejdź do step 4.

Jeśli nie znasz kodu Service Tag ani kodu Express Service Code komputera:

- a Wybierz jedną z następujących opcji:
    - **Automatically detect my Service Tag for me (Automatycznie wykryj kod Service Tag)**
    - **Choose from My Products and Services List (Wybierz z listy produktów i usług)**
    - **Choose from a list of all Dell products (Wybierz z listy produktów firmy Dell)**
  - b Kliknij przycisk **Continue** (Kontynuuj) i postępuj zgodnie z instrukcjami wyświetlanymi na ekranie.
- 4 Na ekranie zostanie wyświetlona lista aplikacji i sterowników dostępnych dla posiadanego komputera. Kliknij pozycję **BIOS**.
  - 5 Kliknij pozycję **Download File** (Pobierz plik), aby pobrać plik z najnowszą wersją systemu BIOS.

- 6 Wybierz preferowany sposób pobierania w oknie **Please select your download method below** (Wybierz poniżej preferowany sposób pobierania), a następnie kliknij przycisk **Download Now** (Pobierz teraz). Zostanie wyświetlone okno File Download (Pobieranie pliku).
- 7 Kliknij przycisk **Save** (Zapisz), aby zapisać plik w komputerze. Poczekaj na ukończenie pobierania.
- 8 Kliknij przycisk **Run** (Uruchom), aby zainstalować zaktualizowane ustawienia systemu BIOS w komputerze.
- 9 Postępuj zgodnie z instrukcjami wyświetlanymi na ekranie.